

2025년 제35회 한국파스텔화 공모대전 요강

한국파스텔화협회에서는 한국미술계의 파스텔화 대중화와 역량 있는 신진작가 발굴을 위하여 제35회 한국파스텔화공모대전 공모요강을 다음과 같이 공고 합니다.

-전시기간: 2025년 7월 30일(수)~8월 4일(월)

-전시장소: 갤러리 라메르(3,4,5관)

서울 종로구 인사동 5길 26. 홍익빌딩3층 (02-730-5454)

-출품자격: 국적에 관계없이 만18세 이상.

-작품내용: *파스텔화 작품이어야 하며 국내외 미발표작에 한함. 미풍양속을 해하는 작품은 제한할 수 있음.

*Soft파스텔, Oil파스텔외에도 파스텔색연필, 콘테, 목탄사용해도 무방함.

*기타 혼합재료도 가능하나 파스텔을 주로사용해야함. 파스텔드로잉 작품도 출품 권장함.

-작품규격 및 작품수: 8절(39cm×27cm)이상~최대30호(90.9cm×72.7cm)이내. 1인3점까지 출품가능.

-접수기간: 1차접수-2025년 6월 9일(월)~6월 20일(금) 24시까지

-접수방법: 1차웹하드접수만 가능 - www.webhard.co.kr ID:artbook PW:8888 에 개인폴더 만들어 다음과 같이 접수.

1.작품사진: 작품사진은 jpeg(jpg)파일만 허용, 해상도는 300dpi 상하 맞추어 작품만 보이도록 트리밍하여 작품사진파일에 작가명.작품제목.크기 필수기재하여 제출.

(예; 홍길동-향수-90.9x72.7), 이미지파일크기는 2MB~30MB 이내.

2.출품원서: 한국파스텔화협회 www.pastel.or.kr 홈페이지에서 다운로드받아 작성.

3.출품료: 1점5만원/ 2점8만원/ 3점11만원 (출품인과 임금인명이 동일해야함)

납부계좌 : 국민 802001-04-304169 (한국파스텔화협회)

2차(최종)접수-1차입상작에 한해 실제작품을 지정한 일시.장소에 유리를 액자해서 접수 (작품은 반드시1차사진과 동일해야하며 액자에 작품 보호를 위해 아크릴&유리를 끼워야함)

※입상후이라도 결격사유시에는 입상을 취소 할 수 있음.

(공모성격상 어떠한 경우라도 제3자의 작품이나 이미지를 모방해서는 안되며, 출품인 직접제작한 작품 즉, 원화이어야함)

-심사발표: 1차-2025년6월 27일(금) 오전10시 한국파스텔화협회 홈페이지 www.pastel.or.kr

2차(최종)발표는 1차 발표시 세부일정 협회홈페이지에 공지함.

-수 상 : 대상1명-상장 및 상금300만원(매입상)

우수상3명:각상장 및 상금50만원 한국미협 이사장상, 문교화학회장상, K-ART상

(우수상 부분별 각1명: 소프트파스텔 부문, 오일파스텔 부문, 혼합재료 부문)

특선 약간명-상장 및 부상 입선 약간명-상장 및 부상

-작품반출: 2025년 8월 5일(화) 오전10~12시 <시한내 미반출시 주최측은 작품에 대한 일체책임없음>

-특전

1.본 공모전에서 대상 또는 특선이상3회 그리고 입선7회(특선1회이상 포함)이상 수상자는 협회회원으로 추천한다.

2.본협회 입회시 국제파스텔협회(IAPS)에 소속된 세계각국의 파스텔작가들과 정회원으로써 교류할 수 있음.

-위 내용은 주최측 사정에 따라 내용이 다소 변경될 수 있습니다.

- 문 의: 공모전담당 010-9103-7107. 010-7604-2042, E-mail: kpaa87@naver.com

주최: 한국파스텔화협회

주관: 한국파스텔화공모대전 운영위원회

협찬: 문교화학. 문교교재

후원: 한국예술문화단체총연합회. 한국미술협회

제35회 한국파스텔화공모대전 운영위원장

【2025년도 파스텔화작품 공모시 참고 사항】

1. 공모작은 파스텔만 사용해야하나요?

→ 네, 맞습니다. 파스텔화 보급과 발전을 위해 실시하는 공모입니다. 시중에 소프트파스텔과 오일파스텔이 있으며, 혼합재료도 사용가능하나 파스텔을 주로 사용한 작품 이어야합니다. 다양한 표현방법의 드로잉 작품출품도 적극권장합니다.

기타 혼합재료도 사용 가능하나 파스텔의 특성 및 표현이 두드러지게 표현되어야합니다.

2. 출품시 큰 작품일수록 수상작선정에 유리한가요?

→ 아니요. 반드시 그렇지 않습니다

3. 파스텔은 그리고 나서 안료가 화면에서 떨어지는데 어떻게 해야하나요?

→ 네, 정착제를 충분히 부려 정착해야 합니다. 파스텔자체가 거의 안료그대로의 가루성분 때문에 화면에 정착이 안되어 안료가 떨어지므로 정착제(픽사티프)를 사용하여 충분히 정착해야합니다. 정착제를 뿌리면 대체로 색상이 상당히 어두워 지므로 그위에 다시 그리면 됩니다. 이과정을 몇 번 반복하면 발색이 살아나며 정착에 상당히 도움이 됩니다.

4. 파스텔화 종이는 무엇을 사용하나요?

→ 네, 종이는 따로 정해져 있지 않습니다. 다만 파스텔 특성상 종이류의 사용을 권장합니다.

일반 도화지 또는 파스텔전용지, 드로잉지

또는 목탄지도 사용하며 취향에 따라 수채화종이등을 사용하기도 합니다.

5. 공모작의 크기가 8절이상인데 30호이내인데 큰종이는 어떻게 사용하나요?

→ 네, 규격이 작으면 별문제 없지만 클 경우에는 일반적으로 판넬에 썬워 사용하는 방법을 권장합니다.

평평해서 그림그리기 좋고 액자하기도 좋습니다.

6. 해외에 거주하거나 외국국적의 작가도 응모할 수 있나요?

→ 네. 가능합니다. 운송비등 모든비용은 출품인부담입니다.

7. 컴퓨터를 잘 다루지 못하는데 응모할 수 있는 다른 방법도 있나요?

→ 아니요, 지정된 웹하드에만 응모할 수 있습니다.

이점 양해하여 주시기 바랍니다.

8. 작품 이미지에 배경이 나와도 되나요?

→ 아니요. 반드시 상하를 맞추어 작품 자체의 이미지만 올려야 합니다.

9. 다른 사람의 작품 또는 이미지를 공모작에 사용해도 되나요?

→ 그렇지 않습니다. 공모 특성상 출품자 본인의 순수 창작품이어야 합니다.

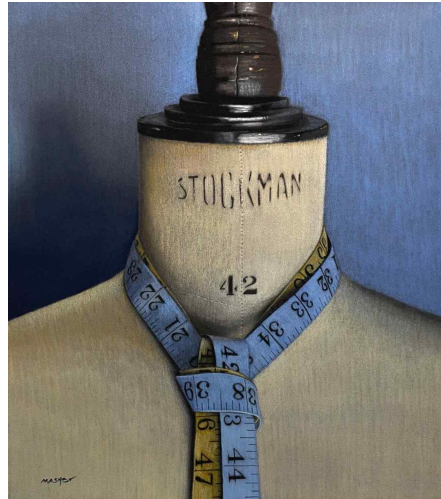
어떠한 경우도 제3자의 작품 및 이미지를 모방, 사용해서는 안됩니다. 공모 특성상 (당사자의 동의를 받았다 하더라도 불가) 공정성을 해하기 때문임을 충분히 양해 바랍니다. 따라서 입상 후에라도(운영위원회 결정) 입상이 취소될 수 있습니다.

→ 다음페이지 계속

10. 최근 국내/해외 파스텔화 참고작품들



장희원作_엄마와 아가_72.7x90.9cm_소프트파스텔
2024년 공모대전 대상 수상작_한국



Michele Ashby_Tied_소프트파스텔_35.6x30cm
2024년 국제파스텔협회선정(마스터부문) 1등상_미국



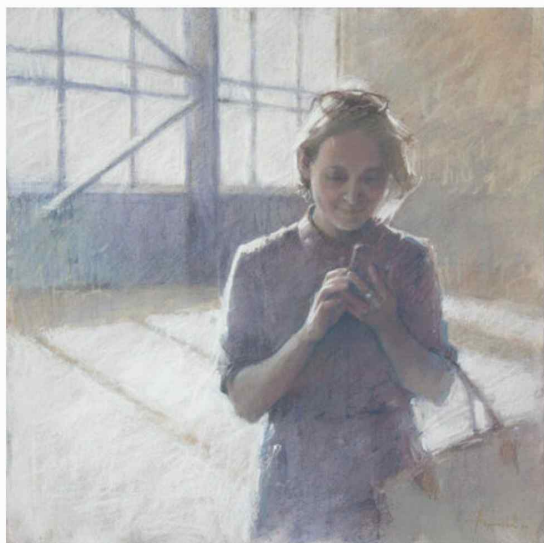
Best of Show
John Sherry
The Lookout

2024_소프트파스텔_30x30cm_미국



Decobert David
TITANIC LADYBUG

2024_소프트파스텔_40.6x40.6cm_프랑스



Olga Abramova
Light from Gulf of Finland

2024_혼합재료_50x50cm_러시아



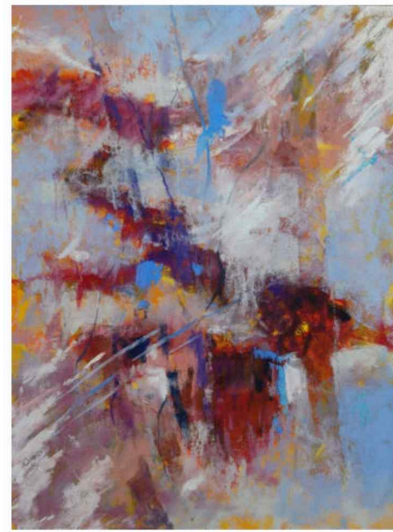
Shaofei Yu
Gypsum statue with wrapping paper

2024_파스텔_42x62cm_중국



Grandier Gil Corcoro Bella
Learning His Brother's Trade

2024_소프트파스텔_40x66cm_필리핀



✓ Award of Merit
Joe Baker
Translation

2024_파스텔_30x23cm_미국



✓ Gold Award
in Honor of Daniel Greene
Daniel James Keys
Heirloom Tomatoes

2024_파스텔_30x61cm_미국



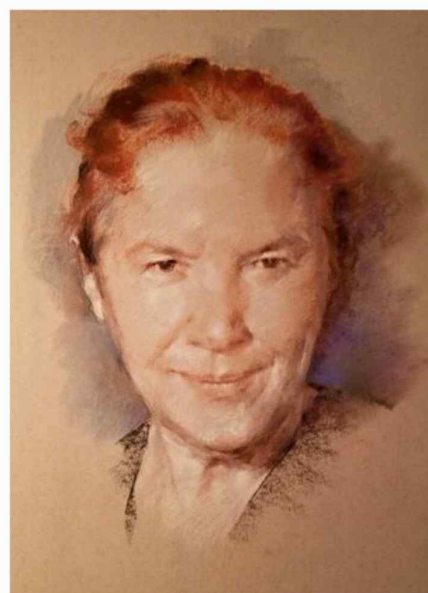
Jacob Aguiar
Across From Vermont Flannel Co.

2024_샌드페이퍼위에 소프트파스텔_30x45.7cm_미국



Orit Reuben
Summer Blooms

2024_파스텔_40x40cm_미국



✓ Award of Merit
Vladimir Zlotskiy
Mother's Love

2024_파스텔_35.5x43cm_미국